



Администрация Пермского муниципального округа Пермского края
Комитет имущественных отношений

РАСПОРЯЖЕНИЕ

18.03.2025

№ 837

**Об установлении публичного
сервитута на часть земельных
участков**

В соответствии со ст. 23, гл. V.7 Земельного кодекса Российской Федерации, Федеральным законом от 25.10.2001 № 137-ФЗ «О введении в действие Земельного кодекса Российской Федерации», пп. 3.2.5 п. 3.2 разд. 3 Положения о комитете имущественных отношений администрации Пермского муниципального округа, утвержденного решением Думы Пермского муниципального округа Пермского края от 29.11.2022 № 48, на основании ходатайства публичного акционерного общества «Россети Урал» (ИНН 6671163413, ОГРН 1056604000970) (далее - ПАО «Россети Урал») от 24.02.2025 № 2167:

1. Установить в интересах ПАО «Россети Урал» публичный сервитут общей площадью 640 кв.м на часть земельных участков:

- с кадастровым номером 59:32:2330008:158 (32 кв.м), расположенный по адресу: Пермский край, м.о. Пермский, д Карасье, ул Дачная, зу 52;

- с кадастровым номером 59:32:2330008:115 (3 кв.м), расположенный по адресу: Пермский край, муниципальный округ Пермский, деревня Карасье, улица Дачная, з/у 68;

- с кадастровым номером 59:32:2330005:49 (24 кв.м), расположенный по адресу: Пермский край, муниципальный округ Пермский, деревня Карасье, улица Дачная, з/у 50;

- в кадастровом квартале 59:32:2330005 (541 кв.м), расположенный по адресу: Пермский край, Пермский муниципальный округ;

- в кадастровом квартале 59:32:2330007 (40 кв.м), расположенный по адресу: Пермский край, Пермский муниципальный округ.

Цель: Эксплуатации объекта электросетевого хозяйства «ВЛ-0,4кВ Карасье-1 от КТП-4284 оп.36-42».

Срок: 49 лет.

2. Утвердить границы публичного сервитута земельного участка, указанного в п. 1 настоящего распоряжения, согласно прилагаемой схеме расположения

границ публичного сервитута.

3. Срок, в течение которого использование указанного в п. 1 настоящего распоряжения земельного участка в соответствии с их разрешенным использованием будет невозможно или существенно затруднено в связи с осуществлением сервитута – продолжительность не превышает три месяца для земельных участков, предназначенных для жилищного строительства (в том числе индивидуального жилищного строительства), ведения личного подсобного хозяйства, садоводства, огородничества; не превышает один год - в отношении иных земельных участков.

4. Порядок установления зон с особыми условиями использования территорий и содержание ограничений прав на земельные участки в границах таких зон установлен Постановлением Правительства РФ от 24.02.2009 № 160 «О порядке установления охранных зон объектов электросетевого хозяйства и особых условий использования земельных участков, расположенных в границах таких зон».

5. Плата за публичный сервитут устанавливается в соответствии с Федеральным законом от 29.07.1998 № 135-ФЗ «Об оценочной деятельности в Российской Федерации» и методическими рекомендациями, утвержденными приказом Минэкономразвития России от 04.06.2019 № 321, а также в приложении № 3 к настоящему распоряжению.

6. Комитету имущественных отношений администрации Пермского муниципального округа в течение 5 рабочих дней со дня подписания настоящего распоряжения:

6.1. направить настоящее распоряжение в Управление Федеральной службы государственной регистрации, кадастра и картографии по Пермскому краю;

6.2. направить настоящее распоряжение в ПАО «Россети Урал»;

6.3. разместить настоящее распоряжение на официальном сайте Пермского муниципального округа в информационно-телекоммуникационной сети «Интернет» (www.permokrug.ru).

7. ПАО «Россети Урал» привести земельные участки в состояние пригодное для использования в соответствии с разрешенным использованием в срок не позднее 3 (трех) месяцев после завершения строительства или эксплуатации инженерного сооружения, для размещения которого был установлен публичный сервитут.

8. Настоящее распоряжение вступает в силу со дня его подписания.

9. Контроль исполнения распоряжения возложить на заместителя председателя комитета М.В. Королеву.

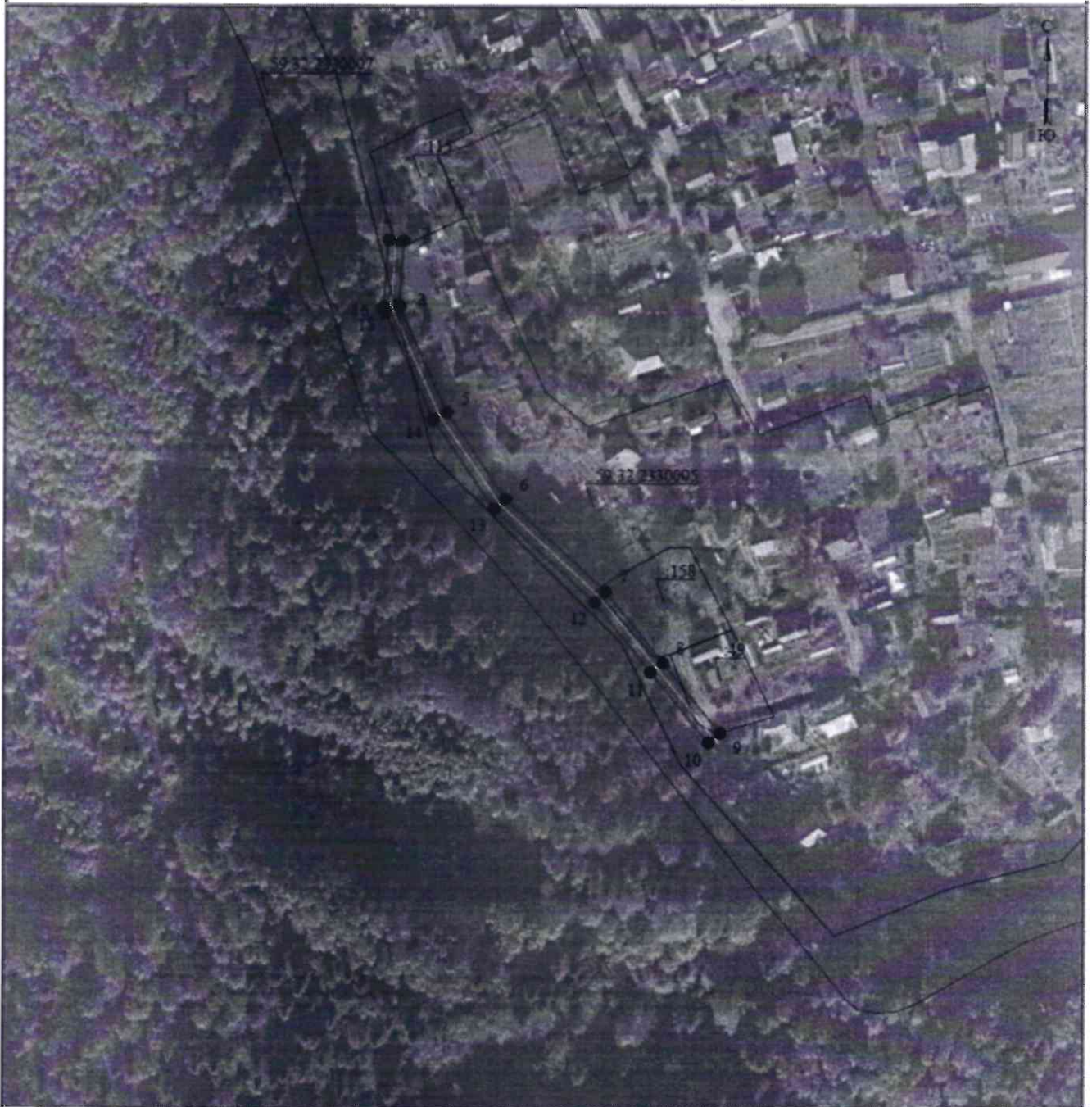
Председатель комитета



Е.А. Демидова









Приложение № 1
к распоряжению
комитета имущественных
отношений администрации
Пермского муниципального округа
от 18.03.2025 № 837

СХЕМА РАСПОЛОЖЕНИЯ ГРАНИЦ ПУБЛИЧНОГО СЕРВИТУТА
Эксплуатации объекта электросетевого хозяйства «ВЛ-0,4кВ Карасье-1 от КТП-4284 оп.36-42»



Масштаб 1:1000

Используемые условные знаки и обозначения:

 - границы земельного участка, принадлежащего в зону публичного сервитута	 - границы участка публичного сервитута
 - границы земельного участка	 - границы муниципального образования, подлежащего защите
 - кадастровый номер земельного участка	 - наименование муниципального образования, подлежащего защите
 - номер земельного участка	 - зона электросервитута

Приложение № 2
к распоряжению
комитета имущественных
отношений администрации
Пермского муниципального округа
от 18.03.2025 № 837

ОПИСАНИЕ МЕСТОПОЛОЖЕНИЯ ГРАНИЦ ПУБЛИЧНОГО СЕРВИТУТА

Сведения о местоположении границ объекта					
1. Система координат МСК-59, зона 2					
2. Сведения о характеристических точках границ объекта					
Обозначение характерных точек границ	Координаты, м		Метод определения координат характерной точки	Средняя квадратическая погрешность положения характерной точки (М), м	Описание обозначения точек на местности (при наличии)
	X	Y			
1	2	3	4	5	6
1	541607.10	2236006.66	Метод спутниковых геодезических измерений (определенный)	0.10	–
2	541606.82	2236010.63	Метод спутниковых геодезических измерений (определенный)	0.10	–
3	541670.13	2236009.39	Метод спутниковых геодезических измерений (определенный)	0.10	–
4	541609.71	2236009.56	Метод спутниковых геодезических измерений (определенный)	0.10	–
5	541641.87	2236021.93	Метод спутниковых геодезических измерений (определенный)	0.10	–
6	541619.03	2236037.42	Метод спутниковых геодезических измерений	0.10	–
7	541594.90	2236063.72	(определенный) Метод спутниковых геодезических измерений (определенный)	0.10	–
8	541576.30	2236078.63	Метод спутниковых геодезических измерений (определенный)	0.10	–
9	541557.83	2236093.58	Метод спутниковых геодезических измерений (определенный)	0.10	–
10	541553.31	2236096.46	Метод спутниковых геодезических измерений (определенный)	0.10	–
11	541573.80	2236075.51	Метод спутниковых геодезических измерений (определенный)	0.10	–
12	541592.16	2236090.90	Метод спутниковых геодезических измерений (определенный)	0.10	–
13	541616.39	2236034.38	Метод спутниковых геодезических измерений (определенный)	0.10	–
14	541619.93	2236019.41	Метод спутниковых геодезических измерений (определенный)	0.10	–
15	541608.15	2236005.18	Метод спутниковых геодезических измерений (определенный)	0.10	–
16	541609.49	2236005.33	Метод спутниковых геодезических измерений (определенный)	0.10	–
1	541607.10	2236006.66	Метод спутниковых геодезических измерений (определенный)	0.10	–
3. Сведения о характеристических точках (частей) границы объекта					
Обозначение характерных точек части границы	Координаты, м		Метод определения координат характерной точки	Средняя квадратическая погрешность положения характерной точки (М), м	Описание обозначения точек на местности (при наличии)
	X	Y			
1	2	3	4	5	6
–	–	–	–	–	–

**Расчет платы
за публичный сервитут**

Плата за публичный сервитут рассчитана в соответствии с п. 4 ст. 39.46 Земельного кодекса Российской Федерации на часть земельного участка:

1. в кадастровом квартале **59:32:2330005**:

- Площадь земельного участка, обремененного сервитутом – 541 кв.м.
- Удельный показатель кадастровой стоимости – 278,62 руб/кв.м.
- Срок публичного сервитута – 49 лет
- Стоимость платы за сервитут: $541 * 278,62 * 49 * 0,1\% = 7\,385,94$ руб.

2. в кадастровом квартале **59:32:2330007**:

- Площадь земельного участка, обремененного сервитутом – 40 кв.м.
- Удельный показатель кадастровой стоимости – 278,62 руб/кв.м.
- Срок публичного сервитута – 49 лет
- Стоимость платы за сервитут: $40 * 278,62 * 49 * 0,1\% = 546,10$ руб.

Размер платы за весь срок сервитута – 7 932,04 рублей (Семь тысяч девятьсот тридцать два рубля 04 копеек), без учета НДС.

**Платежные реквизиты
для внесения платы за публичный сервитут**

ИНН 5948066481

КПП 594801001

Наименование получателя Управление Федерального казначейства по Пермскому краю (Комитет имущественных отношений администрации Пермского муниципального округа)

Казначейский счет 03100643000000015600

Единый казначейский счет 40102810145370000048

Отделение Пермь Банка России // УФК по Пермскому краю г. Пермь

БИК 015773997

ОКТМО 57546000

назначение платежа плата за публичный сервитут распоряжение от 18.03.2025 № 837

КБК 542 1 11 05 410 14 0000 120

